



# รายงานสถานการณ์ภัยแล้งและภัยพิบัติ ฉบับที่ 89

ประจำวันที่ 15 พฤษภาคม 2559

และผลการปฏิบัติการฝนหลวงประจำวันที่ 14 พฤษภาคม 2559

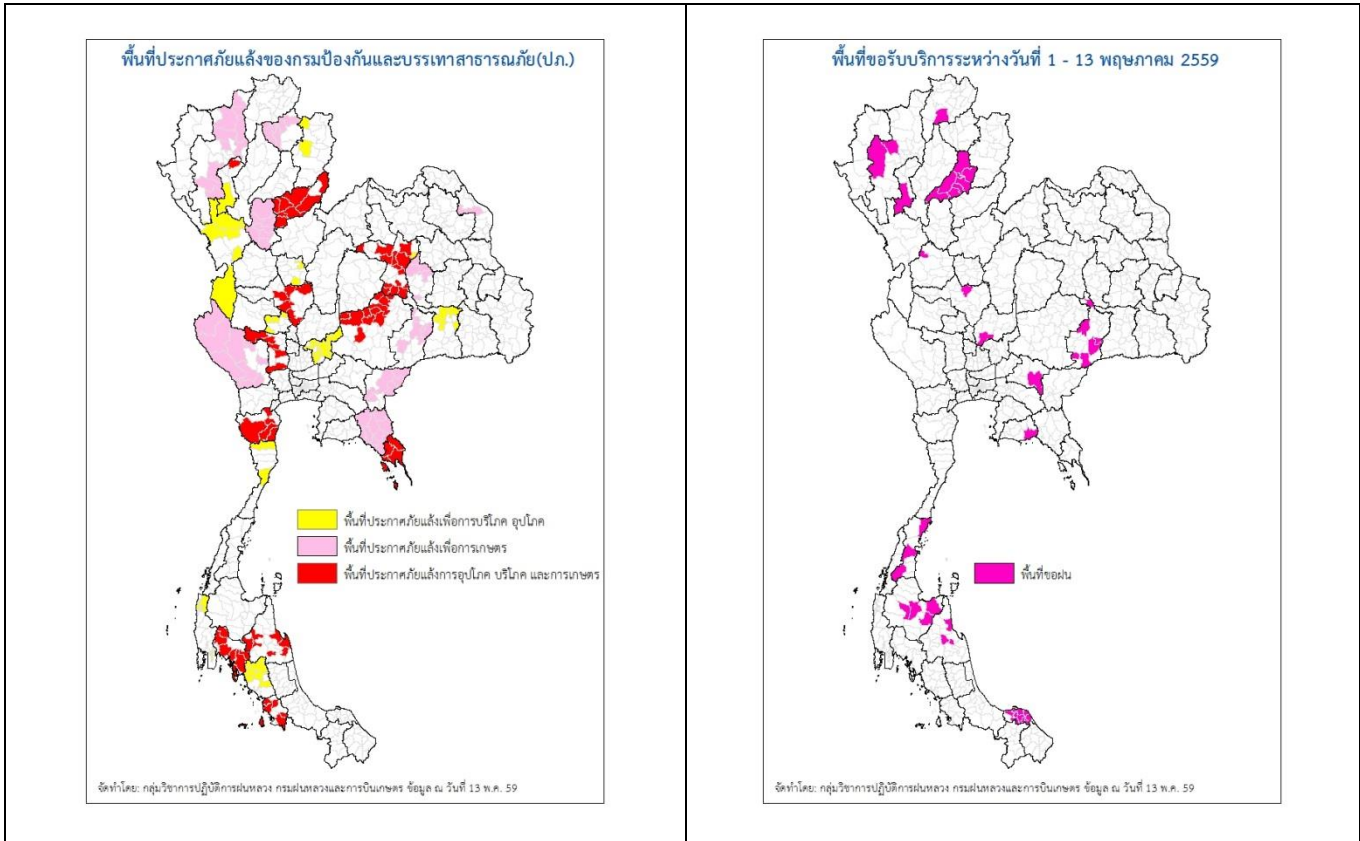
กลุ่มวิชาการปฏิบัติการฝนหลวง กองปฏิบัติการฝนหลวงกรมฝนหลวงและการบินเกษตร

royalrainmaking\_academic@hotmail.com

## สถานการณ์ภัยแล้งและภัยพิบัติ

### ๑ การคาดหมายพื้นที่ประสบภัยแล้ง

จังหวัดที่ได้รับผลกระทบภัยแล้งตามรายงานของกรมป้องกันและบรรเทาสาธารณภัย (ปภ.) ณ วันที่ 14 พฤษภาคม 2559 (เวลา 18.00 น.) มีทั้งสิ้น 31 จังหวัด 195 อำเภอ 943 ตำบล 7,566 หมู่บ้าน (เปรียบเทียบกับทั่วประเทศ 74,965 หมู่บ้าน คิดเป็น 6.56%)



ภาค	รายชื่อจังหวัด (อำเภอ) ที่ประกาศภัยแล้ง	จำนวนจังหวัดที่ประกาศภัยแล้ง
เหนือ	เชียงใหม่(ดอยเต่า สันกำแพง แม่ริม แม่แตง จอมทอง ฮอด พร้าวกด ดอยหล่อ ดอยสะเก็ด กัลยาณิวัฒนา เชียงดาว ไชยปราการ ฝาง อมก๋อย สะเมิง แม่แจ่ม สันทราย แม่สาย) อุดรดิตถ์ (เมืองอุดรดิตถ์ ท่าปลา ทองแสนขัน ตรอน พิชัย น้ำปาดลับแล บ้านโคก) พะเยา(เมืองพะเยา ดอกคำใต้ แม่ใจ จุน ภูกามยาว เชียงคำปง) สุโขทัย(สวรรคโลก ศรีนคร ศรีสำโรง ศรีสันตนาถ เมืองสุโขทัย คีรีมาศ ทุ่งเสลี่ยม บ้านด่านลานหอย) น่าน(สองแคว เมืองน่าน) พิจิตร(บางมูลนากวังทรายพูน) ลำพูน(ลี้) ตาก(แม่ระมาด บ้านตาก สามเงา วังเจ้า เมืองตาก อุ้มผาง)	8(52)
กลาง	กาญจนบุรี(ห้วยกระเจา ท่าม่วง ศรีสวัสดิ์ เมืองกาญจนบุรี ด่านมะขามเตี้ย สังขละบุรี ทองผาภูมิ ไทรโยค นองบรีอ) นครสวรรค์(เมืองนครสวรรค์ ชุมแสง ตากถ้ำ พยุหะคีรีหนองบัว) ชัยนาท (มโนรมย์ หนองมะโมง วัดสิงห์ เนินขาม) สระบุรี(ม่วงเหล็ก วังม่วง เฉลิมพระเกียรติ หนองแซง บ้านหมอ เมืองฯ เสาไห้ดอนพุด แก่งคอย พุทธบาท หนองแค) สุพรรณบุรี (หนองหญ้าไซ สองพี่น้อง เมืองสุพรรณบุรี ด่านช้าง ดอนเจดีย์)	5(35)
ตะวันออกเฉียงเหนือ	นครราชสีมา(ขามสะแกแสง คง บัวลาย แก้งสนามนาง โนนไทย ด่านขุนทด โนนสูง เทพารักษ์ พระทองคำ บัวใหญ่ สูงเนิน) นครพนม(นาหว้า โพนสวรรค์) มหาสารคาม(กันทรวิชัย โกสุมพิสัย	7(50)

ภาค	รายชื่อจังหวัด (อำเภอ) ที่ประกาศภัยแล้ง	จำนวนจังหวัดที่ประกาศภัยแล้ง
	ชื่นชม เชียงยืน เมืองมหาสารคาม ยางสีสุราช) <b>บุรีรัมย์</b> (เมืองบุรีรัมย์ พลับพลาชัย ห้วยราช กระสัง คูเมือง นางรอง) <b>สุรินทร์</b> (จอมพระ รันตนบุรี ลำโรงทับ เขวาสินรินทร์ ท่าตูม) <b>ขอนแก่น</b> (ข้าสูง เมืองขอนแก่น แวงน้อย ภูพาน บ้านฝาง เปือยน้อย โนนศิลา หนองเรือ พล แวงใหญ่ ภูเวียง บ้านแฮด น้ำพอง เวียงเก่า พระยืน หนองสองห้อง) <b>หนองบัวลำภู</b> (นาแก เมืองฯ นาหว้า โนนสัง)	
ตะวันออก	<b>สระแก้ว</b> (โคกสูง วัฒนานคร ตาพระยา อรัญประเทศ วังน้ำเย็น เขาฉกรรจ์) <b>จันทบุรี</b> (มะขาม โป่งน้ำร้อน สอยดาว แก่งหางแมว ชลุม นายายอาม เมืองจันทบุรี เขาคิชฌกูฏ ท่าใหม่ แหลมสิงห์) <b>ชลบุรี</b> (เกาะสีชัง) <b>ตราด</b> (เมืองตราด เขาสมิง แหลมงอบ คลองใหญ่ บ่อไร่ เกาะกูด เกาะช้าง)	4(24)
ใต้	<b>เพชรบุรี</b> (ชะอำ แก่งกระจาน บ้านลาด เขาย้อย ท่ายาง) <b>สตูล</b> (ละงู ฟุ้งหว้า มะนัง เมืองสตูล ควนโดน) <b>กระบี่</b> (คลองท่อม เกาะลันตาลำทับ เมืองกระบี่ ปลายพระยา อ่าวลึก เหนือคลอง) <b>ตรัง</b> (วังวิเศษ เมืองตรัง ย่านตาขาว รัชฎา สีเกา ห้วยยอด) <b>นครศรีธรรมราช</b> (เมืองนครศรีธรรมราช ปากพนัง ฟุ้งใหญ่ เขียวใหญ่ จุฬารัตน์ ฉวาง นาบอน) <b>ประจวบคีรีขันธ์</b> (เมืองประจวบคีรีขันธ์ หัวหิน พังงา(เกาะยาว คุระบุรี)	7(34)
<b>รวม จำนวนจังหวัด(อำเภอ) ที่ประกาศภัยแล้ง</b>		<b>31(195)</b>

ที่มา: กรมป้องกันและบรรเทาสาธารณภัย (ปภ.)

### ๑ พื้นที่ขอรับบริการฝนหลวง (ระหว่างวันที่ 1 พฤษภาคม - 14 พฤษภาคม 2559)

ภาค	รายชื่อจังหวัด (อำเภอ) ที่มีผู้ขอรับบริการ	จำนวนผู้ขอรับบริการ (ราย)
เหนือ	กำแพงเพชร(โกสัมพีนคร) ลำพูน(ลี้) เชียงราย(พาน) เชียงใหม่(สะเมิง แม่แจ่ม) แพร่(ร้องกวาง ลองวิชัย สอง สูงเม่น หนองม่วงไข่ เด่นชัย เมืองแพร่)	6
กลาง	กรุงเทพมหานคร(เขตบางรัก) นครสวรรค์(ชุมแสง) ลพบุรี(เมืองลพบุรี)	5
ตะวันออกเฉียงเหนือ	บุรีรัมย์(ประโคนชัย ปะคำ พลับพลาชัย พุทไธสง ละหานทราย ลำปลายมาศ)	1
ตะวันออก	ปราจีนบุรี(กบินทร์บุรี) ระยอง(แกลง)	2
ใต้	ชุมพร(ปะทิวพะโต๊ะ สวี) นครศรีธรรมราช(ท่าศาลา พระพรหม ลานสกา) ปัตตานี(กะท้อ ฟุ้งยางแดง ปะนาเระ มายอ ยะรัง ยะหริ่ง สายบุรี หนองจิก เมืองปัตตานี แม่ลาน) สุราษฎร์ธานี(กาญจนดิษฐ์ คีรีรัฐนิคม บ้านนาสาร วิกาวดี)	12
<b>รวม</b>	<b>15 จังหวัด (44 อำเภอ)</b>	<b>26</b>

### ๑ สถานการณ์ภาวะหมอกควันในพื้นที่ภาคเหนือและจุดความร้อน (Hotspot)

ตารางค่า PM<sub>10</sub>ในพื้นที่ภาคเหนือ (เวลา 09.00 น.) 5 วันที่ผ่านมามีค่าดังนี้

จังหวัด	ชื่อสถานี	ค่า PM <sub>10</sub> <sup>1</sup>					คุณภาพอากาศ
		11 พ.ค.	12 พ.ค.	13 พ.ค.	14 พ.ค.	15 พ.ค.	
<b>ภาคเหนือ (hotspot<sup>2</sup> พื้นที่ภาคเหนือ รวม 0 จุดที่มา กรมอุทยานแห่งชาติ สัตว์ป่า และพันธุ์พืช วันที่ 14 พ.ค. 59)</b>							
จ.เชียงราย	ต.เวียง อ.เมือง	88	83	89	59	36	ปานกลาง
	ต.เวียงพางคำ อ.แม่สาย	87	79	70	63	30	ปานกลาง
จ.เชียงใหม่	ต.ช้างเผือก อ.เมือง	81	85	75	59	43	ปานกลาง
	ต.ศรีภูมิ อ.เมือง	81	91	75	65	50	ปานกลาง
	ต.สุเทพ อ.เมือง* (Mobile)	48	60	56	50	50	ปานกลาง
	ต.ช้างเคือง อ.แม่แจ่ม (Mobile)	72	89	76	73	76	ปานกลาง
จ.ลำปาง	ต.พระบาท อ.เมือง	87	98	93	70	42	ปานกลาง
	ต.สบป่าด อ.แม่เมาะ	66	74	73	52	36	ปานกลาง
	ต.บ้านดง อ.แม่เมาะ	62	73	63	48	38	ปานกลาง
	ต.แม่เมาะ อ.แม่เมาะ	71	90	83	63	41	ปานกลาง
จ.ลำพูน	ต.โนนเมือง อ.เมือง	65	75	61	49	44	ปานกลาง

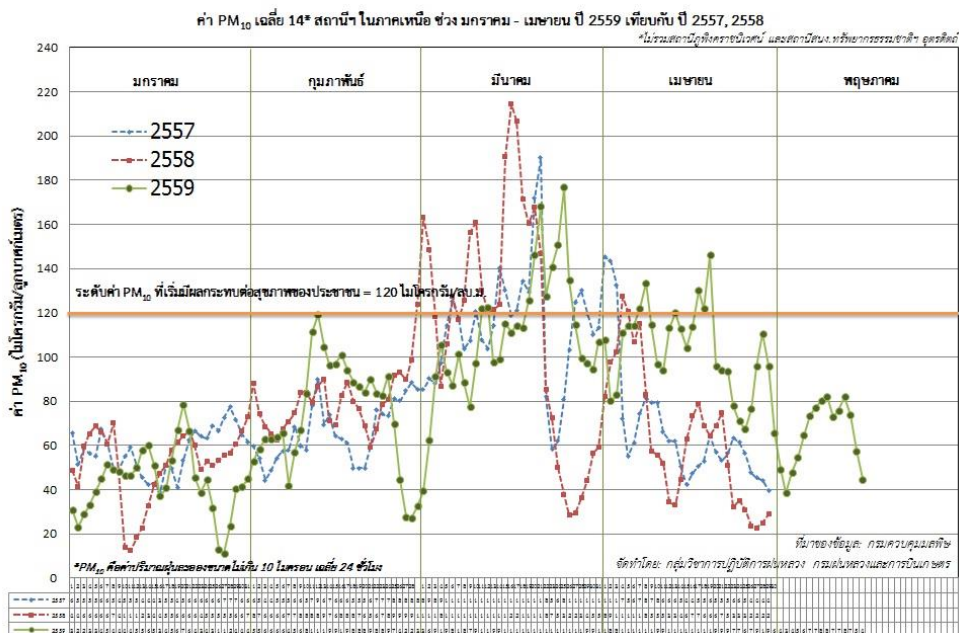
<sup>1</sup>PM<sub>10</sub> คือ ปริมาณฝุ่นละอองขนาดไม่เกิน 10 ไมครอน มาตรฐานค่าเฉลี่ย 24 ชั่วโมง ต้องไม่เกิน 120 ไมโครกรัมต่อลูกบาศก์เมตร

<sup>2</sup>ข้อมูล hotspot ย้อนหลัง 1 วัน

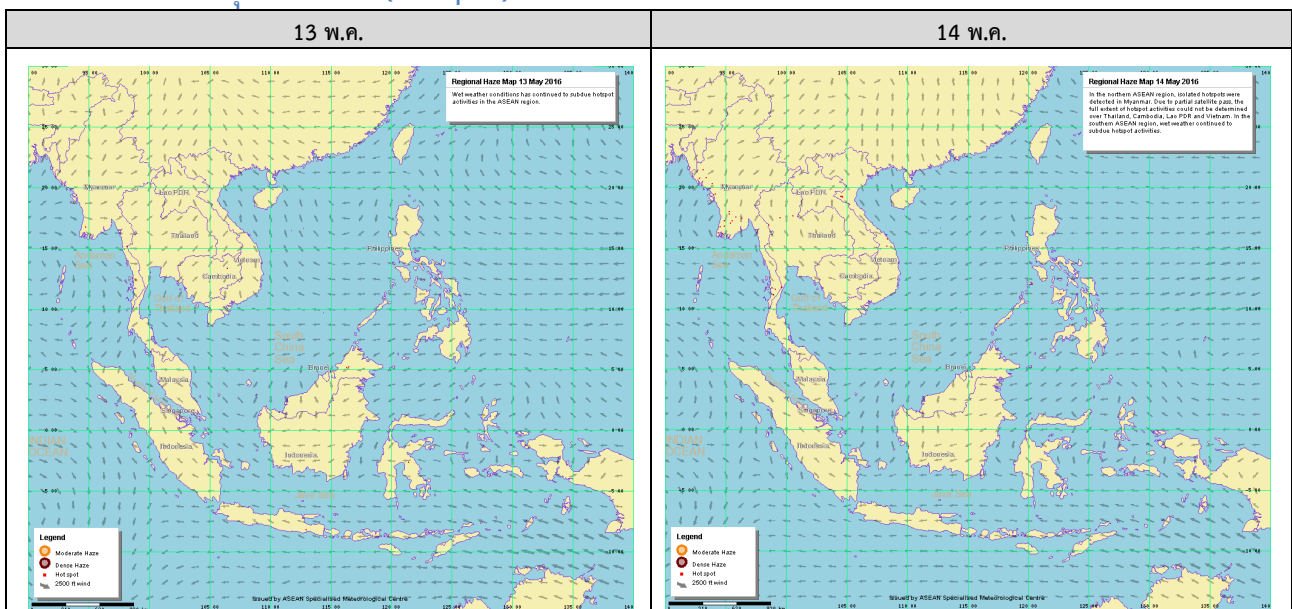
จังหวัด	ชื่อสถานี	ค่า PM <sub>10</sub> <sup>1</sup>					คุณภาพอากาศ
จ.แม่ฮ่องสอน	ต.จองคำ อ.เมือง	83	88	81	61	37	ปานกลาง
จ.น่าน	ต.โนนเวียง อ.เมือง	83	92	66	46	23	ปานกลาง
	ต.ห้วยโก๋น อ.เฉลิมพระเกียรติ	120	100	74	52	36	ปานกลาง
จ.แพร่	ต.นาจักร อ.เมือง	66	73	72	50	33	ปานกลาง
จ.พะเยา	ต.เวียง อ.เมือง	68	72	81	51	99	ปานกลาง
จ.ตาก	ต.ท่าสายลวด อ.แม่สอด (Mobile)	63	73	66	66	37	ปานกลาง
<b>ภาคใต้ (hotspot เกาะเบอร์เนียวและเกาะสุมาตรารวม 3 จุด ที่มา เว็บไซต์ศูนย์เชี่ยวชาญด้านอุตุนิยมวิทยาแห่งอาเซียน ประเทศสิงคโปร์)</b>							
จ.สุราษฎร์ธานี	ต.มะขามเตี้ย อ.เมือง	30	26	30	30	30	ดี
จ.ภูเก็ต	ต.ตลาดใหญ่ อ.เมือง	20	21	13	18	16	ดี
จ.ยะลา	ต.สะเตง อ.เมือง	70	48	53	32	44	ดี
จ.นราธิวาส	ต.บางนาค อ.เมือง	56	49	51	-	51	-

ที่มา: กรมควบคุมมลพิษ

๑ กราฟแสดงแนวโน้มค่า PM<sub>10</sub> ในภาคเหนือ ตั้งแต่วันที่ 1 มกราคม-15 พฤษภาคม 2559



๑ แผนภาพแสดงจุดความร้อน (Hotspot) ในประเทศไทยจากดาวเทียม NOAA-18



ที่มา: เว็บไซต์ศูนย์เชี่ยวชาญด้านอุตุนิยมวิทยาแห่งอาเซียน ประเทศสิงคโปร์

๑ สถานการณ์ปริมาณน้ำเก็บกักในอ่างเก็บน้ำที่สำคัญ

	ความจุของ อ่างที่ รนก. <sup>3</sup> (ล้าน ลบ.ม.)	ปริมาตรน้ำในอ่างฯ (%)				ปริมาตรน้ำ ไหลลงอ่างฯ (ล้าน ม <sup>3</sup> )	ปริมาตรน้ำ ไหลลงอ่างฯ สะสม <sup>4</sup> (ล้าน ม <sup>3</sup> )	ระดับน้ำ
		11 พ.ค.	12 พ.ค.	13 พ.ค.	14 พ.ค.	14 พ.ค.		
<b>ภาคเหนือ</b>						<b>3.36</b>	<b>450.68</b>	
- ภูมิพล(ตาก)	13,462	31	31	31	31	0.00	53.66	ต่ำกว่า 40%
- สิริกิติ์(อุดรดิตต์)	9,510	39	39	38	38	3.35	355.85	ต่ำกว่า 40%
- แม้งัด(เชียงใหม่)	265	10	10	10	9	0.00	5.26	ต่ำกว่า 10%
- แม่งวง(เชียงใหม่)	263	9	9	9	9	0.01	5.85	ต่ำกว่า 10%
- กิวลม(ลำปาง)	106	18	18	18	17	0.00	7.81	ต่ำกว่า 20%
- กิวคอง(ลำปาง)	170	9	9	9	9	0.00	0.71	ต่ำกว่า 10%
- แควน้อย(พิษณุโลก)	939	26	26	26	26	0.00	21.54	ต่ำกว่า 30%
<b>ภาคตะวันออกเฉียงเหนือ</b>						<b>4.10</b>	<b>147.42</b>	
- ห้วยหลวง(อุดรธานี)	135	11	11	11	11	0.06	2.21	ต่ำกว่า 20%
- น้ำอูน(สกลนคร)	520	27	27	27	27	0.00	6.23	ต่ำกว่า 30%
- น้ำพุง(สกลนคร)	166	25	25	24	24	0.00	5.68	ต่ำกว่า 30%
- จุฬารักษ์(ชัยภูมิ)	164	34	34	33	34	0.26	5.21	ต่ำกว่า 40%
- อุบลรัตน์(ขอนแก่น)	2,431	22	22	22	22	2.96	61.84	ต่ำกว่า 30%
- ลำปาว(กาฬสินธุ์)	1,980	16	16	16	16	0.47	28.89	ต่ำกว่า 20%
- ลำตะคอง(นครราชสีมา)	314	24	24	24	24	0.00	10.41	ต่ำกว่า 30%
- ลำพระเพลิง(นครราชสีมา)	110	21	21	20	20	0.00	4.92	ต่ำกว่า 30%
- มูลบ่น(นครราชสีมา)	141	24	24	24	24	0.00	10.05	ต่ำกว่า 30%
- ลำแซะ(นครราชสีมา)	275	19	19	19	19	0.19	9.60	ต่ำกว่า 20%
- ส้านางรอง(บุรีรัมย์)	121	47	47	47	47	0.00	2.38	ต่ำกว่า 50%
- ลำปลายมาศ(นครราชสีมา)	98	45	45	45	45	0.16	-	ต่ำกว่า 50%
<b>ภาคกลาง</b>						<b>2.24</b>	<b>334.17</b>	
- ป่าสัก(ลพบุรี)	960	25	25	25	25	1.03	46.36	ต่ำกว่า 30%
- ทับเสลา(อุทัยธานี)	160	27	27	27	27	0.00	0.25	ต่ำกว่า 30%
- กระเสียว(สุพรรณบุรี)	240	23	23	23	23	1.21	7.62	ต่ำกว่า 30%
- ศรีนครินทร์(กาญจนบุรี)	17,745	67	67	66	66	0.00	172.35	-
- วชิราลงกรณ์(กาญจนบุรี)	8,860	43	43	43	43	0.00	107.59	ต่ำกว่า 50%
<b>ภาคตะวันออก</b>						<b>0.03</b>	<b>24.36</b>	
- ชุนด่านฯ(นครนายก)	224	28	28	28	28	0.03	2.17	ต่ำกว่า 30%
- คลองสิียด(ฉะเชิงเทรา)	420	18	18	18	18	0.00	1.75	ต่ำกว่า 20%
- บางพระ(ชลบุรี)	117	19	18	18	18	0.00	1.61	ต่ำกว่า 20%
- หองปลาไหล(ระยอง)	164	51	50	50	49	0.00	16.29	ต่ำกว่า 50%
- ประแสร์(ระยอง)	248	50	49	49	49	0.00	2.54	ต่ำกว่า 50%
- พระปรัง(สระแก้ว)	97	13	13	12	12	0.00	-	ต่ำกว่า 20%
- ดอกทราย(ระยอง)	71	23	23	23	22	0.00	-	ต่ำกว่า 30%
- คลองพระพุทธ(จันทบุรี)	70	52	52	52	51	0.00	-	-
<b>ภาคใต้</b>						<b>5.62</b>	<b>633.24</b>	
- แก่งกระเจา(เพชรบุรี)	710	30	30	30	29	0.68	72.29	ต่ำกว่า 30%
- ปราณบุรี(ประจวบคีรีขันธ์)	347	17	17	17	16	0.00	5.62	ต่ำกว่า 20%
- รัชชประภา(สุราษฎร์ธานี)	5,639	71	71	71	71	3.73	269.40	-
- บางกลาง(ยะลา)	1,454	49	49	49	49	1.21	285.93	ต่ำกว่า 50%

<sup>3</sup> รนก. = ระดับน้ำเก็บกัก, ที่มา: กรมชลประทาน

<sup>4</sup> ปริมาตรน้ำไหลลงอ่างสะสมตั้งแต่วันที่ 1 มกราคม 2559 ถึงปัจจุบัน

## การพยากรณ์อากาศและสภาพอากาศประจำวัน

### ๑ ลักษณะอากาศทั่วไปและการพยากรณ์อากาศ ประจำวันที่ 16 พฤษภาคม 2559 (เวลา 06.00 น.)

ลักษณะอากาศทั่วไป	
บริเวณประเทศไทยมีอากาศร้อนถึงร้อนจัดโดยทั่วไป โดยมีฝนฟ้าคะนอง และลมกระโชกแรงบางพื้นที่ บริเวณจังหวัดเชียงราย พะเยา น่าน แพร่ ลำพูน ลำปาง อุตรดิตถ์ พิษณุโลก ตาก เพชรบูรณ์ เลย อุตรธานี หนองคาย บึงกาฬ นครราชสีมา ชัยภูมิ อำนาจเจริญ และ อุบลราชธานี ขอให้ประชาชนในบริเวณดังกล่าวระวังอันตรายจากพายุลมแรงที่จะเกิดขึ้น รวมถึงอยู่ห่างจากต้นไม้ใหญ่ ป้ายโฆษณา และ สิ่งก่อสร้างที่ไม่แข็งแรงไว้ด้วย	
การพยากรณ์อากาศรายภาค	
<b>ภาคเหนือ</b>	อากาศร้อนถึงร้อนจัดโดยทั่วไป โดยมีฝนฟ้าคะนอง ร้อยละ 20 ของพื้นที่ กับมีลมกระโชกแรง ส่วนมากบริเวณจังหวัดเชียงราย พะเยา น่าน แพร่ ลำพูน และลำปาง อุตรดิตถ์ พิษณุโลก ตาก และเพชรบูรณ์ อุณหภูมิต่ำสุด 23-28 องศาเซลเซียส อุณหภูมิสูงสุด 39-42 องศาเซลเซียส ลมตะวันตก ความเร็ว 10-30 กม./ชม.
<b>ภาคกลาง</b>	อากาศร้อนกับมีฟ้าหลัว โดยมีฝนฟ้าคะนอง ร้อยละ 20 ของพื้นที่ กับมีลมกระโชกแรง ส่วนมากบริเวณจังหวัดนครสวรรค์ ชัยนาท ลพบุรี กาญจนบุรี สุพรรณบุรี และราชบุรี อุณหภูมิต่ำสุด 22-25 องศาเซลเซียส อุณหภูมิสูงสุด 36-38 องศาเซลเซียส ลมใต้ ความเร็ว 10-30 กม./ชม.
<b>ภาคต.อ.เฉียงเหนือ</b>	อากาศร้อนกับมีฟ้าหลัว โดยมีฝนฟ้าคะนอง ร้อยละ 10 ของพื้นที่ กับมีลมกระโชกแรง ส่วนมากบริเวณจังหวัดเลย หนองคาย บึงกาฬ ชัยภูมิ นครราชสีมา อำนาจเจริญ และอุบลราชธานี อุณหภูมิต่ำสุด 23-25 องศาเซลเซียส อุณหภูมิสูงสุด 36-39 องศาเซลเซียส ลมตะวันออกเฉียงใต้ ความเร็ว 10-30 กม./ชม.
<b>ภาคตะวันออกเฉียงเหนือ</b>	อากาศร้อนโดยทั่วไป โดยมีฝนฟ้าคะนอง ร้อยละ 20 ของพื้นที่ กับมีลมกระโชกแรง ส่วนมากบริเวณจังหวัดปราจีนบุรี สระแก้ว ฉะเชิงเทรา ชลบุรี จันทบุรี และตราด อุณหภูมิต่ำสุด 24-27 องศาเซลเซียส อุณหภูมิสูงสุด 35-38 องศาเซลเซียส ลมตะวันออกเฉียงใต้ ความเร็ว 10-30 กม./ชม. ทะเลมีคลื่นต่ำกว่า 1 เมตร
<b>ภาคใต้ฝั่งตะวันออก</b>	อากาศร้อนในตอนกลางวัน โดยมีฝนฟ้าคะนอง ร้อยละ 10 ของพื้นที่ กับมีลมกระโชกแรง อุณหภูมิต่ำสุด 23-27 องศาเซลเซียส อุณหภูมิสูงสุด 34-38 องศาเซลเซียส ลมตะวันออกเฉียงใต้ ความเร็ว 15-30 กม./ชม. ทะเลมีคลื่นสูงประมาณ 1 เมตร
<b>ภาคใต้ฝั่งตะวันตก</b>	อากาศร้อนในตอนกลางวัน โดยมีฝนฟ้าคะนอง ร้อยละ 20 ของพื้นที่ กับมีลมกระโชกแรง ส่วนมากบริเวณจังหวัดภูเก็ต กระบี่ ตรัง และสตูล อุณหภูมิต่ำสุด 24-28 องศาเซลเซียส อุณหภูมิสูงสุด 34-37 องศาเซลเซียส ลมตะวันออกเฉียงใต้ ความเร็ว 15-30 กม./ชม. ทะเลมีคลื่นสูงประมาณ 1 เมตร

ที่มา: กรมอุตุนิยมวิทยา

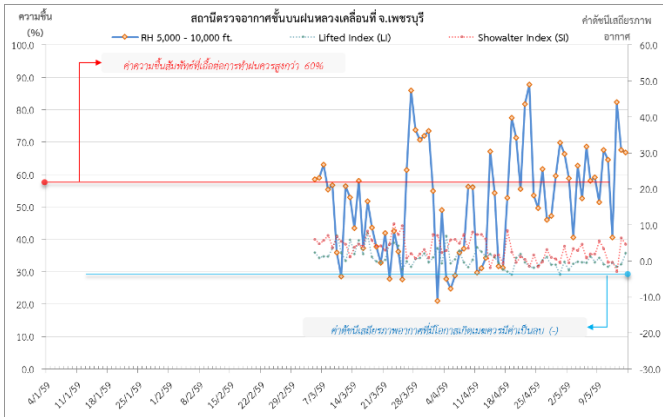
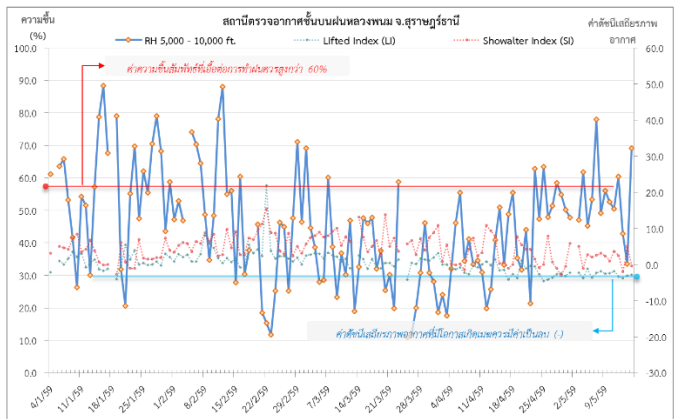
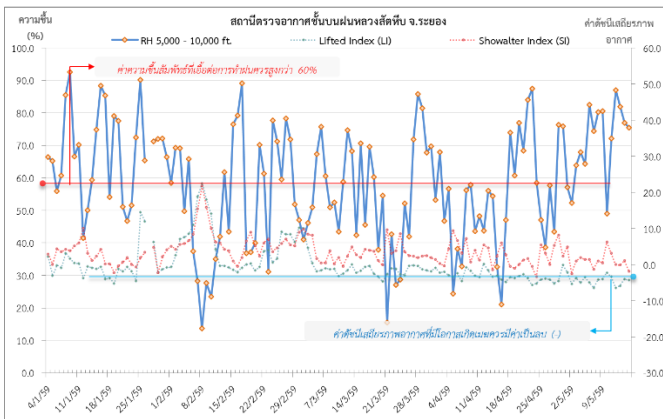
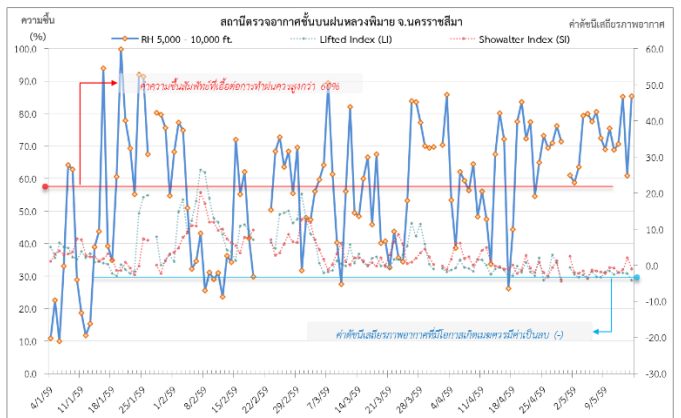
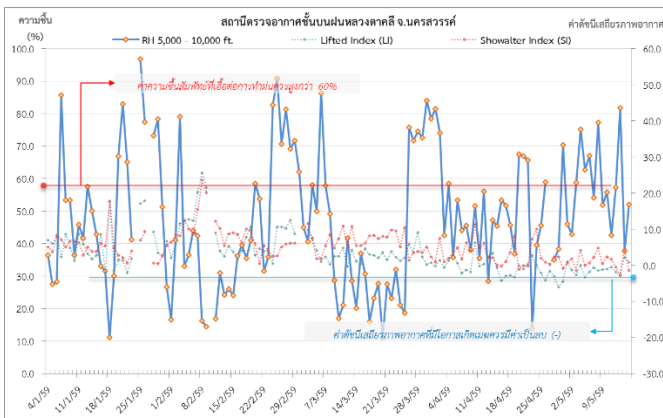
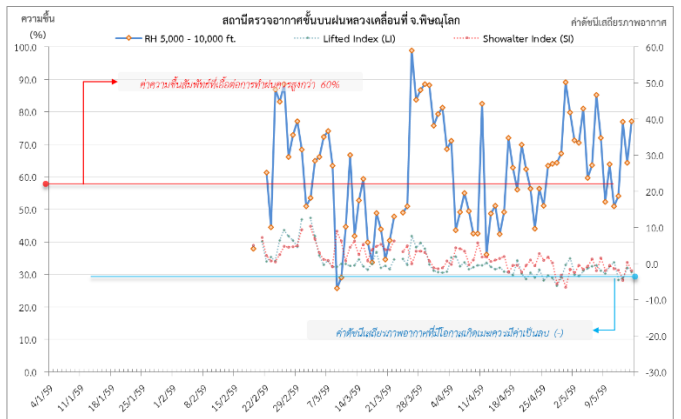
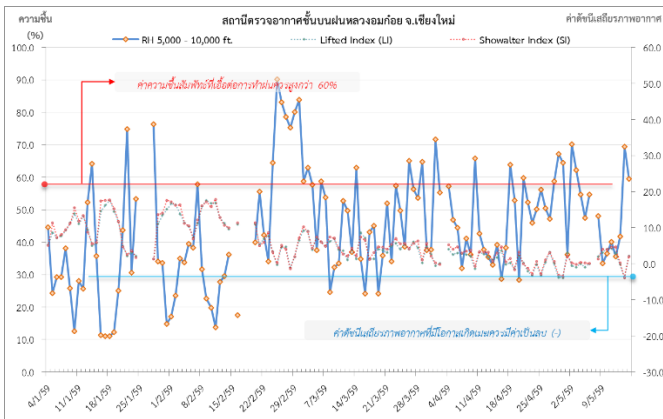
### ๑ ข้อมูลความชื้นจากการตรวจอากาศชั้นบน (Sounding)ระยะความสูง 5,000 - 10,000 ฟุต

ภาค	สถานีตรวจอากาศ	ความชื้นสัมพัทธ์ (%)					เสถียรภาพอากาศ
		11 พ.ค.	12 พ.ค.	13 พ.ค.	14 พ.ค.	15 พ.ค.	
ภาคเหนือ	สถานีเรดาร์ฝนหลวงอมก๋อย	40.1	35.5	41.7	69.4	59.5	เสถียรภาพ
	สถานีตรวจอากาศเคลื่อนที่พิษณุโลก	51.0	54.1	77.0	64.3	77.1	ไม่เสถียรภาพ
ภาคกลาง	สถานีเรดาร์ฝนหลวงตาคี	42.5	57.2	81.8	37.8	52.0	เสถียรภาพ
ภาคตะวันออกเฉียงเหนือ	สถานีเรดาร์ฝนหลวงพิมาย	68.9	70.6	85.2	60.9	85.3	ไม่เสถียรภาพ
ภาคตะวันออก	สถานีเรดาร์ฝนหลวงสัทธิ	72.2	87.0	81.9	77.0	75.5	ไม่เสถียรภาพ
ภาคใต้	สถานีตรวจอากาศเคลื่อนที่เพชรบุรี	64.6	40.6	82.4	67.6	66.9	เสถียรภาพ
	สถานีเรดาร์ฝนหลวงพนม	50.5	60.4	42.8	33.5	69.1	ไม่เสถียรภาพ

หมายเหตุ : สภาพอากาศมีเสถียรภาพ(Stable) หมายถึงสภาพอากาศที่มีโอกาสน้อยหรือไม่มีโอกาสในการเกิดเมฆในแนวตั้งเพื่อพัฒนาตัวกลายเป็นกลุ่มฝน

สภาพอากาศไม่มีเสถียรภาพ(Unstable) หมายถึงสภาพอากาศที่มีโอกาสเกิดเมฆในแนวตั้งและพัฒนาตัวเป็นกลุ่มฝนได้

๑ กราฟแสดงแนวโน้มความชื้นอากาศชั้นบนและดัชนีเสถียรภาพอากาศ (ระหว่างวันที่ 4 มกราคม-16 พฤษภาคม 2559)



- หมายเหตุ**
- ระยะเวลาสูง 5,000-10,000 ฟุต เป็นระดับพีดานบินในการปฏิบัติการฝนหลวง (ระดับฐานเมฆ)
  - ความชื้นสัมพัทธ์ที่เอื้อต่อการปฏิบัติการฝนหลวงควรมีค่าสูงกว่าร้อยละ 60 ขึ้นไป
  - ดัชนีเสถียรภาพชั้นอากาศที่มีโอกาสเกิดเมฆรวมมีค่าเป็นลบ (-)
  - LI: Lifted Index คือค่าดัชนีเสถียรภาพชั้นอากาศระดับต่ำ
  - SI: Showalter Index คือค่าดัชนีเสถียรภาพชั้นอากาศระดับกลาง

การปฏิบัติการฝนหลวงประจำวัน

๐ สรุปผลปฏิบัติการฝนหลวงประจำวัน ที่ 14 พฤษภาคม 2559

ภาค/หน่วยฯ	หน่วยปฏิบัติการ (หน่วย)	เครื่องบิน ผล./ทอ. (ลำ)	จำนวนเที่ยวบิน (เที่ยว)	จำนวนชั่วโมงบิน (ชั่วโมง)	ปริมาณการใช้สารฝนหลวง (ตัน/นัด)	จังหวัดที่มีการรายงานฝนตก (จำนวนจังหวัด/อ่างเก็บน้ำเป้าหมาย)
<b>เหนือ</b>	<b>2</b>	<b>5/-</b>	<b>4</b>	<b>6:35</b>	<b>4.00</b>	<b>2/1</b>
- เชียงใหม่	1	2/-	4	6:35	4.0	มีฝนตกเล็กน้อยบริเวณ จ.เชียงใหม่(ดอยเต่า) จ.ลำพูน (ลี้ ทุ่งหัวช้าง) และพื้นที่ลุ่มรับน้ำเขื่อนภูมิพล
- พิษณุโลก	1	3/-	0	0:00	0.0	ไม่ปฏิบัติการฝนหลวง เนื่องจากเมฆในพื้นที่เป้าหมาย ก่อตัวเล็กน้อยและสลายตัวเร็ว
<b>กลาง</b>	<b>2</b>	<b>6/-</b>	<b>8</b>	<b>10:25</b>	<b>6.20</b>	<b>3/3</b>
- นครสวรรค์	-	-/-	0	0:00	0.0	ปรับเป็นฐานเดิมสารฝนหลวงตั้งแต่วันที่ 1 พ.ค. 59 เป็นต้นไป
- กาญจนบุรี	1	4/-	6	7:45	4.2	มีฝนตกเล็กน้อยถึงปานกลาง บริเวณพื้นที่ จ. กาญจนบุรี (ศรีสวัสดิ์) จ.อุทัยธานี(บ้านไร่) พื้นที่ลุ่มรับน้ำเขื่อนศรีนครินทร์ เขื่อนทับเสลา
- ลพบุรี	1	2/-	2	2:40	2.0	มีฝนตกเล็กน้อยถึงปานกลางบริเวณพื้นที่การเกษตร จ.สระบุรี(มวกเหล็ก แก่งคอย) พื้นที่ลุ่มน้ำป่าสัก อุทยานแห่งชาติน้ำตกเจ็ดสาวน้อย
<b>ตะวันออกเฉียงเหนือ</b>	<b>3</b>	<b>3/3</b>	<b>3</b>	<b>4:15</b>	<b>6.00</b>	<b>1/-</b>
- นครราชสีมา	1	1/-	2	2:40	4.0	มีฝนเล็กน้อยบางแห่งบริเวณ จ.นครราชสีมา(ปากช่อง)
- อุดรธานี	1	-/3	1	1:35	2.0	ไม่มีฝนตกจากการปฏิบัติการฝนหลวง
- ขอนแก่น	1	2/-	0	0:00	0.0	ไม่ปฏิบัติการฝนหลวง เนื่องจาก เครื่องบินอยู่ระหว่างการแก้ไขข้อขัดข้องและติดตั้งอุปกรณ์โปรยสารฝนหลวง
<b>ตะวันออก</b>	<b>1</b>	<b>3/-</b>	<b>9</b>	<b>10:45</b>	<b>5.70</b>	<b>5/2</b>
- จันทบุรี	1	3/-	9	10:45	5.7	มีฝนตกเล็กน้อยถึงปานกลางบริเวณพื้นที่ จ.ชลบุรี (บ่อทอง หนองใหญ่ บ้านบึง) จ.ฉะเชิงเทรา(ท่าตะเกียบ) จ.จันทบุรี(แก่งหางแมว โป่งน้ำร้อน สอยดาว เขาคิชฌกูฏ) จ.ระยอง(เขาชะเมา) จ.ตราด(บ่อไร่) และพื้นที่ลุ่มรับน้ำอ่างเก็บน้ำคลองสิียด อ่างเก็บน้ำคลองพระพุทธร
<b>ใต้</b>	<b>3</b>	<b>3/2</b>	<b>3</b>	<b>4:20</b>	<b>6.00</b>	<b>4/-</b>
- หัวหิน	1	3/-	0	0:00	0.0	ไม่ปฏิบัติการฝนหลวง เนื่องจาก สภาพอากาศมีเสถียรภาพมาก ทำให้เมฆมีการพัฒนาตัวช้า และเมฆมีการก่อตัวใกล้แนวชายแดน
- สุราษฎร์ธานี	1	-/1	2	3:00	4.00	มีฝนตกเล็กน้อยถึงปานกลาง บริเวณพื้นที่ จ.สุราษฎร์ธานี (เวียงสระ ชัยบุรี พระแสง) จ.นครศรีธรรมราช(พิปูน ช้างกลาง ทุ่งสง บางขัน นาบอน ฉวาง ทุ่งใหญ่ ถ้ำพรณรา) จ.กระบี่(เขาพนม ลำทับ คลองท่อม เมืองกระบี่)
- สงขลา	1	-/1	1	1:20	2.0	มีฝนตกเล็กน้อย บริเวณพื้นที่ จ.สงขลา(สะบ้าย้อย เทพา นาทวี คลองหอยโข่ง)
<b>รวม</b>	<b>11</b>	<b>20/5</b>	<b>27</b>	<b>36:20</b>	<b>27.90</b>	<b>15/6</b>

๑ สรุปผลปฏิบัติการฝนหลวงรายเดือนตั้งแต่เดือนกุมภาพันธ์ - วันที่ 14 พฤษภาคม 2559

เดือน	ขึ้นบิน (วัน)	ฝนตก (วัน)	จำนวนเที่ยวบิน (เที่ยว)	จำนวนชั่วโมงบิน (ชั่วโมง)	ปริมาณการใช้สารฝนหลวง (ตัน/นัต)	จังหวัดที่มีรายงานฝนตก (ทั้งการสังเกตด้วยสายตา/การตรวจวัดด้วยเรดาร์และเครื่องวัดน้ำฝนอัตโนมัติ)	ปริมาณน้ำไหลลงอ่างเก็บน้ำสะสม (ล้าน ลบ.ม.)
กุมภาพันธ์ (15-29 ก.พ. 59)	3	2	10	14:00	8.2	บริเวณที่มีฝนตก ได้แก่ นครปฐม กาญจนบุรี ลพบุรี สระบุรี พระนครศรีอยุธยา สุพรรณบุรี และ เพชรบูรณ์(ตอนล่าง)(รวม 6 จังหวัด)	วชิราลงกรณ์ 2.1
มีนาคม (1-31 มี.ค. 59)	25	20	384	541:50	314.8/11	บริเวณที่มีฝนตก ได้แก่ ตาก กำแพงเพชร พิษณุโลก เพชรบูรณ์ ลำปาง ลำพูน สุโขทัย กาญจนบุรี ชัยนาท นครปฐม นครสวรรค์ ลพบุรี สิงห์บุรี สุพรรณบุรี เลยอ่างทอง อุทัยธานี ขอนแก่น ชัยภูมิ นครราชสีมา บุรีรัมย์ หนองบัวลำภู อุดรธานี จันทบุรี ฉะเชิงเทรา ชลบุรี ตราด ระยอง ปราจีนบุรี สระแก้ว เพชรบุรี นครศรีธรรมราช ราชบุรี ประจวบคีรีขันธ์ พังงา และ สุราษฎร์ธานี(รวม 36 จังหวัด)	ภูมิพล 0.12 ป่าสักชลสิทธิ์ 0.42 กระเสียว 3.21 ศรีนครินทร์ 14.15 วชิราลงกรณ์ 6.98 อุบลรัตน์ 2.18 ลำตะคอง 0.57 ลำพระเพลิง 0.06 ลำสะ 0.16 หนองปลาไหล 0.46 ดอกกราย 0.26 คลองพระพุทธรูป 0.30 แก่งกระจาน 3.82 ปราณบุรี 0.12
เมษายน (1-30 เม.ย. 59)	30	30	647	897:00	580.55/177	บริเวณที่มีฝนตก ได้แก่ กำแพงเพชร เชียงราย เชียงใหม่ ตาก น่าน พะเยา พิษณุโลก เพชรบูรณ์ แพร่ แม่ฮ่องสอน ลำปาง ลำพูน สุโขทัย อุดรดิตถ์ กาญจนบุรี ชัยนาท นครสวรรค์ ลพบุรี สุพรรณบุรี อุทัยธานี พิจิตร กาฬสินธุ์ ขอนแก่น ชัยภูมิ นครพนม ร้อยเอ็ด นครราชสีมา มหาสารคาม มุกดาหาร เลย สกลนคร หนองบัวลำภู อุดรธานี บุรีรัมย์ จันทบุรี ฉะเชิงเทรา ชลบุรี ตราด ปราจีนบุรี ระยอง สระแก้ว นครนายก กระบี่ ชุมพร ตรัง นครศรีธรรมราช ประจวบคีรีขันธ์ พังงา เพชรบุรี ระนอง ราชบุรี สงขลา สุราษฎร์ธานี หนองคาย(รวม 55 จังหวัด)	สิริกิติ์ 3.25 แควน้อยบำรุงแดน 0.22 ป่าสักชลสิทธิ์ 6.79 ทับเสลา 1.38 กระเสียว 1.98 ศรีนครินทร์ 19.9 วชิราลงกรณ์ 1.38 น้ำอูน 0.17 น้ำพุง 0.06 อุบลรัตน์ 6.88 ลำตะคอง 1.53 ลำพระเพลิง 0.28 แก่งกระจาน 6.84 ปราณบุรี 0.08
พฤษภาคม (1-14 พ.ค. 59)	14	14	471	622:53	456.30/98	บริเวณที่มีฝนตก ได้แก่ กำแพงเพชร เชียงราย เชียงใหม่ ตาก น่าน พะเยา พิจิตร พิษณุโลก เพชรบูรณ์ แพร่ สุโขทัย แม่ฮ่องสอน ลำปาง ลำพูน อุดรดิตถ์ กาญจนบุรี ชัยนาท นครปฐม นครสวรรค์ พระนครศรีอยุธยา ลพบุรี สระบุรี สิงห์บุรี สุพรรณบุรี อ่างทอง อุทัยธานี บึงกาฬ บุรีรัมย์ กาฬสินธุ์ ขอนแก่น ชัยภูมิ นครพนม นครราชสีมา มหาสารคาม มุกดาหาร ร้อยเอ็ด เลย สกลนคร หนองคาย อุดรธานี หนองบัวลำภู จันทบุรี ตราด ฉะเชิงเทรา ชลบุรี นครนายก ปราจีนบุรี ระยอง สระแก้ว กระบี่ ชุมพร ตรัง นครศรีธรรมราช นราธิวาส ปัตตานี พังงา พัทลุง ประจวบคีรีขันธ์ เพชรบุรี ยะลา ระนอง ราชบุรี สงขลา สุราษฎร์ธานี (รวม 64 จังหวัด)	สิริกิติ์ 6.61 แควน้อย 0.31 ป่าสัก 7.21 ทับเสลา 1.38 กระเสียว 6.29 ศรีนครินทร์ 34.49 วชิราลงกรณ์ 10.46 ห้วยหลวง 0.24 น้ำอูน 0.17 น้ำพุง 0.06 จุฬารัตน์ 0.11 อุบลรัตน์ 24.56 ลำตะคอง 2.43 ลำพระเพลิง 0.63 มูลบน 0.55 ลำสะ 0.36 ลำนากรอง 0.04 หนองปลาไหล 0.46 ประแสร์ 0.43 ดอกกราย 0.263 คลองพระพุทธรูป 3.501 แก่งกระจาน 17.77 ปราณบุรี 2.09 รัชชประภา 0.64



๐ สรุปผลรวมปฏิบัติการตั้งแต่เริ่มตั้งหน่วยปฏิบัติการฝนหลวง (15 กุมภาพันธ์ - 14 พฤษภาคม 2559)

ตั้งแต่เริ่มตั้งหน่วยปฏิบัติการฝนหลวง เมื่อวันที่ 15 กุมภาพันธ์ - 14 พฤษภาคม 2559 มีการขึ้นปฏิบัติการฝนหลวง จำนวน 72 วัน มีวันฝนตกจากการปฏิบัติการฝนหลวงคิดเป็นร้อยละ 90.5 ขึ้นปฏิบัติการจำนวน 1,512 เที่ยวบิน (2,075:43 ชั่วโมงบิน) ปริมาณการใส่สารฝนหลวง 1359.85 ตัน พลุซิลเวอร์ไอโอไดต์ จำนวน 286 นัด จังหวัดที่มีรายงานฝนตกรวม 64 จังหวัดและทำให้มีปริมาณน้ำไหลเข้าอ่างสะสมรวม 121.17 ล้าน ลบ.ม.

ภาค - ศูนย์/หน่วย ปฏิบัติการฯ	ขึ้นบิน (วัน)	ฝนตก (วัน)	จำนวน เที่ยวบิน (เที่ยว)	จำนวน ชั่วโมงบิน (ชั่วโมง)	ปริมาณ สารฝนหลวง (ตัน/นัด)	จังหวัดที่มีรายงานฝนตก (ทั้งการสังเกตด้วยสายตา/การตรวจวัด ด้วยเรดาร์ และเครื่องวัดน้ำฝนอัตโนมัติ)	ปริมาณน้ำไหลลง อ่างเก็บน้ำสะสม (ล้าน ลบ.ม.)
<b>เหนือ</b>			<b>280</b>	<b>479:00</b>	<b>222.10/286</b>	<b>15 จังหวัด</b>	
- เชียงใหม่ (เปิดหน่วยฯ 1 มี.ค. 59 เป็นต้นไป)	43	23	127	218:20	93.5	บริเวณที่มีฝนตก ได้แก่ เชียงใหม่ เชียงใหม่ ตาก น่าน พะเยา แพร่ แม่ฮ่องสอน ลำปาง ลำพูน (รวม 9 จังหวัด)	ภูมิพล 0.12 สิริกิติ์ 6.61 แควน้อยบำรุงแดน 0.31
- พิษณุโลก (เปิดหน่วยฯ 1 มี.ค. 59 เป็นต้นไป)	40	34	153	260:40	128.6/286	บริเวณที่มีฝนตก ได้แก่ กำแพงเพชร น่าน พิษณุโลก เพชรบูรณ์ ลำปาง ตากลำพูน สุโขทัย อุตรดิตถ์ พิจิตร (รวม 10 จังหวัด)	
<b>กลาง</b>			<b>329</b>	<b>399:35</b>	<b>266.00</b>	<b>11 จังหวัด</b>	
- นครสวรรค์ (เปิดหน่วยฯ 15 ก.พ. - 30 เม.ย. 59)	24	24	79	113:00	69.4	บริเวณที่มีฝนตก ได้แก่ ชัยนาท นครสวรรค์ ลพบุรี สระบุรี สุพรรณบุรี อุทัยธานี พิจิตร เพชรบูรณ์ (ตอนล่าง) กาญจนบุรี (รวม 9 จังหวัด)	ป่าสักชลสิทธิ์ 7.21 ทับเสลา 1.38 กระเสียว 6.29 ศรีนครินทร์ 34.49 วชิราลงกรณ์ 10.46
- กาญจนบุรี (เปิดหน่วยฯ 15 ก.พ. 59 เป็นต้นไป)	44	42	213	234:45	159.6	บริเวณที่มีฝนตกได้แก่ กาญจนบุรี ชัยนาท นครปฐม นครสวรรค์ พระนครศรีอยุธยา สิงห์บุรี สุพรรณบุรี อ่างทอง อุทัยธานี (รวม 9 จังหวัด)	
- ลพบุรี (เปิดหน่วยฯ 1 พ.ค. 59 เป็นต้นไป)	12	12	37	51:50	37.0	บริเวณที่มีฝนตกได้แก่ นครสวรรค์ ลพบุรี สระบุรี เพชรบูรณ์(ตอนล่าง) พิจิตร (รวม 5 จังหวัด)	
<b>ตะวันออกเฉียงเหนือ</b>			<b>260</b>	<b>385:00</b>	<b>319.90</b>	<b>15 จังหวัด</b>	
- นครราชสีมา (เปิดหน่วยฯ 1 มี.ค. 59 เป็นต้นไป)	46	41	91	139:25	149.4	บริเวณที่มีฝนตก ได้แก่ ขอนแก่น ชัยภูมิ นครราชสีมา บุรีรัมย์(รวม 4 จังหวัด)	ห้วยหลวง 0.24 น้ำอูน 0.17 น้ำพุง 0.06 จุฬารัตน์ 0.11
- อุตรธานี (เปิดหน่วยฯ 15 มี.ค. 59 เป็นต้นไป)	33	29	101	131:30	103.5	บริเวณที่มีฝนตก ได้แก่ กาฬสินธุ์ ขอนแก่น ชัยภูมิ นครพนม มุกดาหาร เลย สกลนคร หนองบัวลำภู อุตรธานี หนองคาย บึงกาฬ (รวม 11 จังหวัด)	อุบลรัตน์ 24.56 ลำตะคอง 2.43 ลำพระเพลิง 0.63 ลำนูน 0.55 ลำแซะ 0.36 ลำนางรอง 0.04
- ขอนแก่น (เปิดหน่วยฯ 12 เม.ย. 59 เป็นต้นไป)	22	22	68	114:05	67.0	บริเวณที่มีฝนตก ได้แก่ กาฬสินธุ์ ขอนแก่น ชัยภูมิ นครราชสีมา มหาสารคาม มุกดาหาร ร้อยเอ็ด เลย หนองบัวลำภู อุตรธานี (รวม 10 จังหวัด)	
<b>ตะวันออก</b>			<b>315</b>	<b>394:53</b>	<b>220.80</b>	<b>8 จังหวัด</b>	

ภาค - ศูนย์/หน่วย ปฏิบัติการฯ	ขึ้นบิน (วัน)	ฝนตก (วัน)	จำนวน เที่ยวบิน (เที่ยว)	จำนวน ชั่วโมงบิน (ชั่วโมง)	ปริมาณ สารฝนหลวง (ตัน/นัด)	จังหวัดที่มีรายงานฝนตก (ทั้งการสังเกตด้วยสายตา/การตรวจวัด ด้วยเรดาร์ และเครื่องวัดน้ำฝนอัตโนมัติ)	ปริมาณน้ำไหลลง อ่างเก็บน้ำสะสม (ล้าน ลบ.ม.)
- จันทบุรี (เปิดหน่วยฯ 1 มี.ค. 59 เป็นต้นไป)	50	47	315	394:53	220.8	บริเวณที่มีฝนตก ได้แก่ จันทบุรี ฉะเชิงเทรา ชลบุรี ตราด ปราจีนบุรี ระยอง สระแก้ว นครนายก (รวม 8 จังหวัด)	หนองปลาไหล 0.46 ประแสร์ 0.43 ดอกกราย 0.263 คลองพระพุทธร 3.501
<b>ใต้</b>			<b>328</b>	<b>417:15</b>	<b>331.05</b>	<b>15 จังหวัด</b>	
- หัวหิน (เปิดหน่วยฯ 1 มี.ค. 59 เป็นต้นไป)	41	40	249	315:30	174.1	บริเวณที่มีฝนตก ได้แก่ ประจวบคีรีขันธ์ เพชรบุรี ราชบุรี (รวม 3 จังหวัด)	แก่งกระจาน 17.77 ปราณบุรี 2.09 รัชชประภา 0.64
- สุราษฎร์ธานี (เปิดหน่วยฯ 15 มี.ค. 59 เป็นต้นไป)	36	30	62	74:25	122.95	บริเวณที่มีฝนตก ได้แก่ กระบี่ ชุมพร ตรัง นครศรีธรรมราช พังงา ระนอง สุราษฎร์ธานี สงขลา (รวม 8 จังหวัด)	
- สงขลา (เปิดหน่วยฯ 20 เม.ย. 59 เป็นต้นไป)	11	11	17	27:20	34.0	บริเวณที่มีฝนตก ได้แก่ ตรัง นราธิวาส ปัตตานี พัทลุง ยะลา สงขลา (รวม 6 จังหวัด)	

กลุ่มวิชาการปฏิบัติการฝนหลวง กองปฏิบัติการฝนหลวง กรมฝนหลวงและการบินเกษตร